

# Městský úřad Týn nad Vltavou

odbor dopravy a silničního hospodářství

Číslo jednací: MÚT/06882/2026/OD/HeJ  
Spisová značka: MÚT/06847/2026/OD-63

Vyřizuje: Jan Herman, oprávněná úřední osoba  
Telefon: 385 772 283  
E-mail: jan.herman@tnv.cz

Správa železnic, státní organizace  
Sušická 1168/23  
326 00 Plzeň  
IČ 70994234  
v zastoupení  
Jan Nevšimal  
Chýnovská 852  
391 11 Planá nad Lužnicí  
IČ 48250503

Datum: 24.03.2026

## VEŘEJNÁ VYHLÁŠKA OPATŘENÍ OBECNÉ POVAHY

### STANOVENÍ PŘECHODNÉ ÚPRAVY PROVOZU NA KOMUNIKACÍCH

Odbor dopravy a silničního hospodářství Městského úřadu Týn nad Vltavou, jako správní orgán příslušný podle § 124 odst. 6 zákona č. 361/2000 Sb., o provozu na pozemních komunikacích a o změnách některých zákonů (zákon o silničním provozu), ve znění pozdějších předpisů (dále jen "zákon o silničním provozu") na návrh, který dne 23.03.2026 podala společnost

**Správa železnic, státní organizace, Sušická 1168/23, 326 00 Plzeň, IČ 70994234**  
v zastoupení: **Jan Nevšimal – JANEV, Chýnovská 852, 391 11 Planá nad Lužnicí, IČ 48250503**

(dále jen "navrhovatel"), podle § 77 odst. 1 písm. c) a § 77 odst. 5 zákona o silničním provozu a § 172 a 173 zákona č. 500/2004 Sb., správní řád, ve znění pozdějších předpisů (dále jen "správní řád"), na základě písemného souhlasu Policie ČR, Krajského ředitelství policie Jihočeského kraje, Dopravního inspektorátu České Budějovice, č. j.: KRPC-50-125/ČJ-2026-020106 ze dne 06.03.2026 a písemného souhlasu správce silnice Správy a údržby silnic Jihočeského kraje p.o., závodu České Budějovice, ze dne 09.03.2026 a obcí Temelín, Nákří, Dříteň, Dívčice, Čičenice

### stanovuje

přechodnou úpravu provozu **na silnicích II/138, II/105, II/122, II/141, III/1417 a místních komunikacích v katastrálních územích Březí u Týn nad Vltavou, Temelín a Sedlec u Temelína** spočívající v umístění přechodného dopravního značení a dopravního zařízení na pozemních komunikacích, v rozsahu dle přiložené situace dopravně-inženýrského opatření (dále jen „DIO“), z důvodu provádění stavby „**Oprava železničního přejezdu P1144 Čičenice Hlavní**“ na silnici II/141 v obci Čičenice, v termínu **20.04.2026 – 21.04.2026**.

#### Podmínky pro provedení přechodné úpravy provozu:

1. Stanovené dopravní značení bude instalováno v souladu se zákonem č. 361/2000 Sb. a vyhláškou č. 294/2015 Sb. samostatně na přenosných červenobílých stojanech nebo sloupcích bude provedeno odbornou firmou podle schváleného dopravně inženýrského opatření, které tvoří přílohu této úpravy.

2. Umístění dopravních značek bude provedeno v souladu s vyjádřením Policie ČR, Dopravním inspektorátem České Budějovice, Plavská 1913/2, 370 01 České Budějovice KRPC-50-125/ČJ-2026-020106 ze dne 06.03.2026.
3. Dopravní značky budou umístěny spodní hranou nejméně 0,5 m nad niveletou vozovky komunikace a v souladu s TP 66.
4. Budou dodrženy podmínky správce silnice z písemného vyjádření SÚS Jihočeského kraje, závodu České Budějovice ze dne 09.03.2026:
  - Dopravní značení bude provedeno dle situace DIO, pravidelně kontrolováno a opravováno.
5. Všechny součásti dopravních značek (patka, sloupek, značka, uchycení) musí být schváleného typu.
6. Trvalé dopravní značení, které by bylo v rozporu se značením přechodným, bude překryto škrtačí páskou nebo zakryto.
7. Bude prováděna pravidelná kontrola osazení dopravního značení dle schváleného DIO.
8. Je zakázáno používat jiných improvizovaných typů a způsobů upevnění dopravních značek.
9. Dopravní značení, jehož schéma je nedílnou součástí tohoto stanovení, bude instalováno pouze v souladu s povolením zvláštního užívání nebo uzavírky pozemní komunikace.
10. Osazení dopravního značení zajistí navrhovatel. Za řádné provedení dopravně bezpečnostního opatření, odbornou montáž dopravního značení, jeho kontrolu a udržování po celou dobu přechodné úpravy provozu a včasné odstranění je také zodpovědný navrhovatel.
11. Pokud pominou důvody pro umístění přechodného dopravního značení přede dnem stanoveným v rozhodnutí, musí být dopravní značení okamžitě odstraněno.
12. V případě nezbytného doplnění dopravního značení ze strany žadatele, je žadatel povinen projednat tuto skutečnost s Policií ČR, Krajským ředitelstvím policie Jihočeského kraje, Dopravním inspektorátem České Budějovice a silničním správním úřadem, který vydal toto stanovení.
13. Z důvodu zajištění bezpečnosti silničního provozu může správní orgán stanovit další dopravní značení, případně stanovené dopravní značení změnit. Povinností žadatele je zajistit okamžitě osazení stanoveného dopravního značení
14. Po skončení prací bude přechodné dopravní značení neprodleně odstraněno.
15. Za instalaci a průběžný stav dopravního značení zodpovídá: **Michal Jelínek, tel. 724 644 376.**

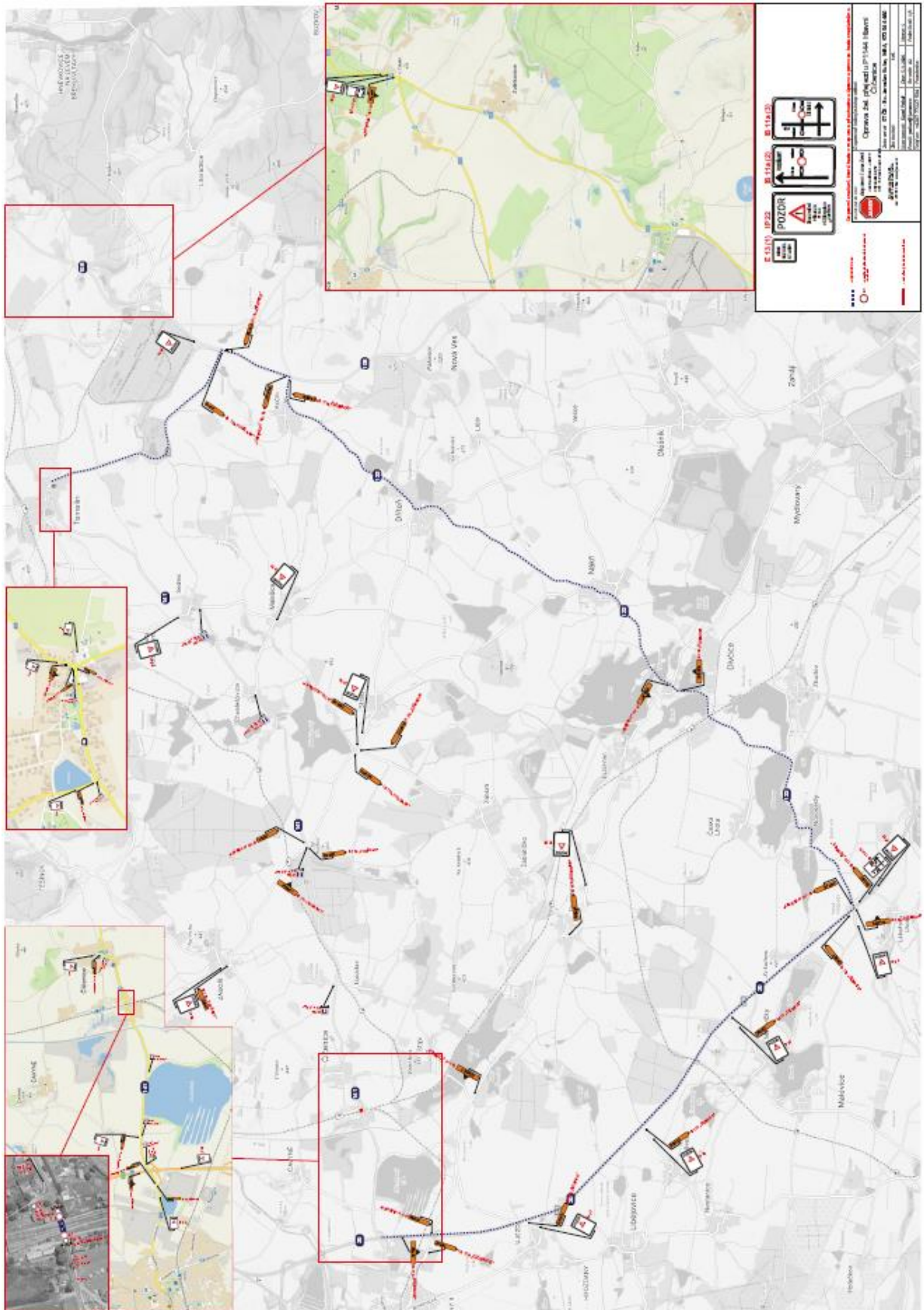
**Objízdná trasa:** viz DIO.

#### **Odůvodnění:**

Navrhovatel podal dne 23.03.2026 žádost o stanovení přechodné úpravy provozu na silnicích II/138, II/105, II/122, II/141, III/1417 a místních komunikacích v katastrálních územích Březí u Týn nad Vltavou, Temelín, Sedlec u Temelína spočívající v umístění přechodného dopravního značení a dopravního zařízení na pozemních komunikacích, v rozsahu dle přiložené situace dopravně-inženýrského opatření (dále jen „DIO“), z důvodu provádění stavby „Oprava železničního přejezdu P1144 Čičenice Hlavní“ na silnici II/141 v obci Čičenice, v termínu 20.04.2026 – 21.04.2026.

K žádosti byly předloženy následující přílohy:

- písemný souhlas Policie ČR, Krajského ředitelství policie Jihočeského kraje, Dopravního inspektorátu České Budějovice, č. j.: KRPC-50-125/ČJ-2026-020106 ze dne 06.03.2026,
- písemný souhlas Správy a údržby silnic Jihočeského kraje p.o., závodu České Budějovice ze dne 09.03.2026,
- DIO zpracované společností: Jan Nevšimal - JANEV,
- souhlas obce Temelín,
- souhlas obce Nákří,
- souhlas obce Dříteň,
- souhlas obce Dívčice,
- souhlas obce Čičenice.



Správní orgán shora uvedeno žádost řádně posoudil a zhodnotil předmětné přechodné dopravní značení jako nezbytné pro zachování bezpečnosti silničního provozu v dané lokalitě. Na základě uvedených skutečností správní orgán stanovil přechodnou úpravu provozu na shora uvedených pozemních komunikacích tak, jak je uvedeno ve výrokové části toho opatření obecné povahy.

#### **Poučení:**

Proti opatření obecné povahy nelze podat opravný prostředek. Opatření obecné povahy nabývá účinnosti pátým dnem po vyvěšení na úřední desce správního orgánu a musí být vyvěšeno po dobu nejméně 15 dnů. Soulad opatření obecné povahy s právními předpisy lze posoudit v přezkumném řízení. Do opatření obecné povahy a jeho odůvodnění může každý nahlédnout u správního orgánu. Jde-li o stanovení přechodné úpravy provozu, správní orgán nevyzývá dotčené osoby k podávání připomínek nebo námitek.

*Otisk úředního razítka*

#### **Jan Herman**

oprávněná úřední osoba

Toto opatření obecné povahy musí být vyvěšeno po dobu 15 dní na úřední desce města Týna nad Vltavou a na úředních deskách obecních úřadů v obcích, jejichž správních obvodů se má opatření obecné povahy týkat, v souladu s ustanovením § 25 odst. 2 a § 173 zákona č. 500/2004 Sb. Opatření obecné povahy nabývá účinnosti pátým dnem po vyvěšení.

Vývěsní lhůta začíná den následující po dni vyvěšení. Poslední den této lhůty je dnem doručení. Sejmutí vyhlášky je možno následující pracovní den po posledním (15.) dni vývěsní lhůty. Po uplynutí lhůty a vyznačení údajů musí být vyhláška neprodleně vrácena odboru dopravy a silničního hospodářství Týn nad Vltavou.

Vyvěšeno dne: .....

Sejmuto dne: .....

Razítko, podpis orgánu, který potvrzuje vyvěšení a sejmutí oznámení.

#### **Obdrží (doručenky):**

navrhovatel

1. Správa železnic, IDDS: ucchjm, v zastoupení Jan Nevšimal – JANEV, IDDS: 2m5vwyr  
účastníci řízení

2. Správa a údržba silnic Jihočeského kraje, závod České Budějovice, IDDS: cadk8eb

3. Obec Temelín, k vyvěšení na úřední desku, IDDS: tsmb3jy

dotčený orgán

4. Krajské ředitelství policie Jihočeského kraje, Dopravní inspektorát České Budějovice, IDDS: eb8ai73  
na vědomí

5. Městský úřad Týn nad Vltavou, k vyvěšení na úřední desku, náměstí Míru č.p. 2, 375 01 Týn nad Vltavou